



# スタブホルダ用BTシャンク/Stub Holder BT Shank/短柄用BT刀柄

## KD/BT, KHE/BT

## 取扱説明書 / Instruction Manual / 使用说明书

このたびは本製品をお買い上げいただきまして、誠にありがとうございます。この取扱説明書は製品の正しい使い方や使用上の注意について記載しています。ご使用前にこの説明書を良くお読みの上、正しくお使いください。

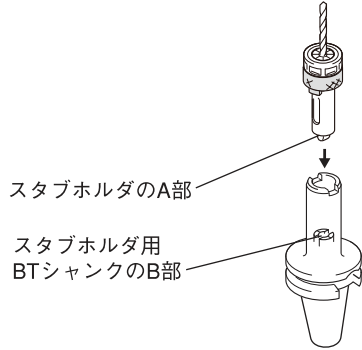
Thank you very much for purchasing NT products. This instruction manual provides the description of the correct usage and precautionary remarks on handling. Read this manual thoroughly and use the product in the correct manner.

非常感谢您选用本产品。本说明书记载了本产品的正确使用方法和使用上的注意点。请在充分阅读本说明书的基础上，正确使用本产品。

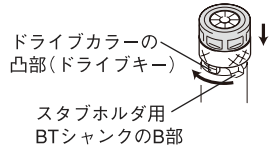
### スタブホルダの取り付け

#### KD, KD-NLの場合

1. スタブホルダのA部とスタブホルダ用BTシャンクのB部を合わせ、差し込みます。



2. スタブホルダを押し込みながら、ドライブキーがスタブホルダ用BTシャンク凹部に「カチッ」と入るまで約90°回転させます。

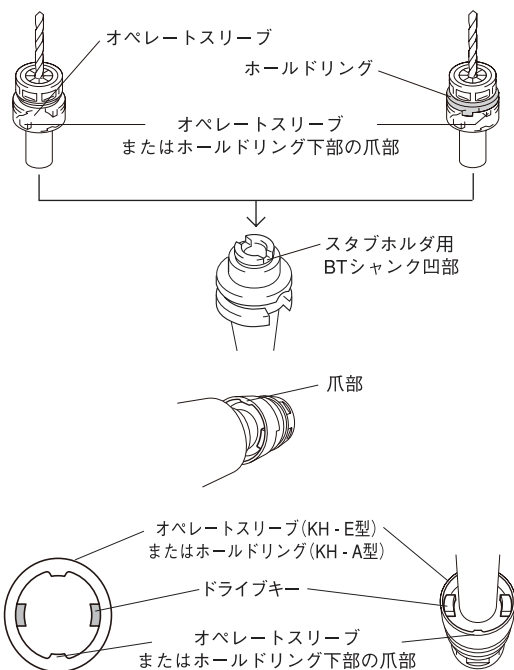


ドライブキーがスタブホルダ用BTシャンクの凹部に確実にハマっているか確認するため、キャップを持ち、回転方向に固定されていることを確かめたいうえ、引っ張ってガタのないことを確認してください。

#### KH-E, KH-EC1, KH-EC2, KH-A, KH-A-NLの場合

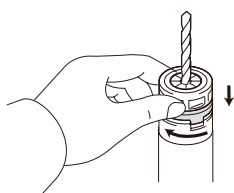
1. オペレートスリーブ（またはホルドリング）下部の内側にある爪をスタブホルダ用BTシャンクの凹部に合わせ、差し込みます。

❗ スタブホルダ用BTシャンク端面にドライブ爪を強く当てないでください。衝撃によって内部のパーツが正しく動作しなくなり、スタブホルダ用BTシャンクに取り付けできなくなります。



2. スタブホルダを押し込みながら、ドライブキーがスタブホルダ用BTシャンク凹部に「カチッ」と入るまで約90°回転させます。

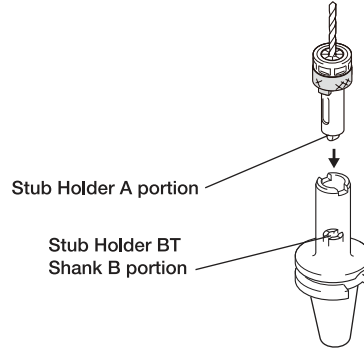
ドライブキーがスタブホルダ用BTシャンクの凹部に確実にハマっているか確認するため、キャップを持ち、回転方向に固定されていることを確かめたいうえ、引っ張って大きなガタのないことを確認してください。



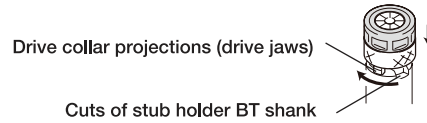
### Attaching the Stub Holder

#### For KD, KD-NL

1. Fit the stub holder A portion to the Stub Holder BT Shank B portion, and insert the stub holder.



2. Rotate the stub holder by some 90 degrees until the drive jaws snugly fit into the concave part of the Stub Holder BT Shank.

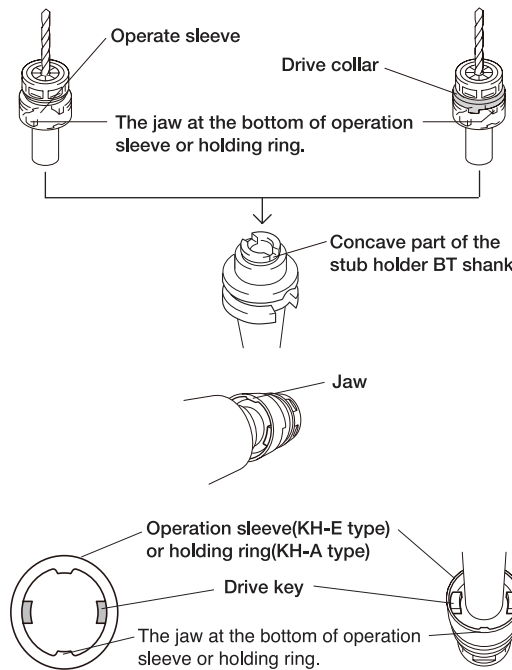


In order to make sure that the convex part of the drive collar is securely engaged into the concave part of the Stub Holder BT Shank, pull the cap nut upward to see if there is no play.

#### For KH-E, KH-EC1, KH-EC2, KH-A, KH-A-NL

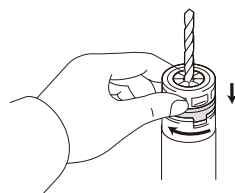
1. Position the convex part inside the operating sleeve (or drive collar) into the concave part of the Stub Holder BT Shank, then push in the Stub Holder BT Shank.

❗ Do not press the jaws face (drive jaws) onto the stub holder BT shank strongly. The impact may make the parts inside malfunction, which results in inability to install.



2. Rotate the stub holder by some 90 degrees until the drive keys snugly fit into the concave part of the Stub Holder BT Shank.

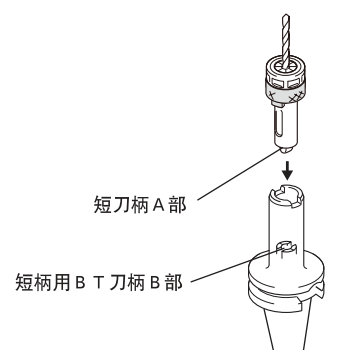
In order to confirm that the drive key is in the stub holder BT shank key groove, hold the cap and see that it is fixed in the direction of rotation, then pull it to see that there is not too much clearance.



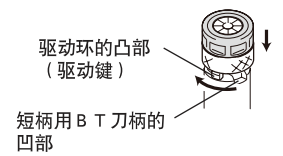
### 安装短刀柄

#### KD, KD-NL时

1. 将短刀柄のA部和短柄用BT刀柄のB部对准，装入。



2. 一边向下按短刀柄，一边旋转90度直到驱动键发出“咔嚓”一声进入BT柄的凹部。

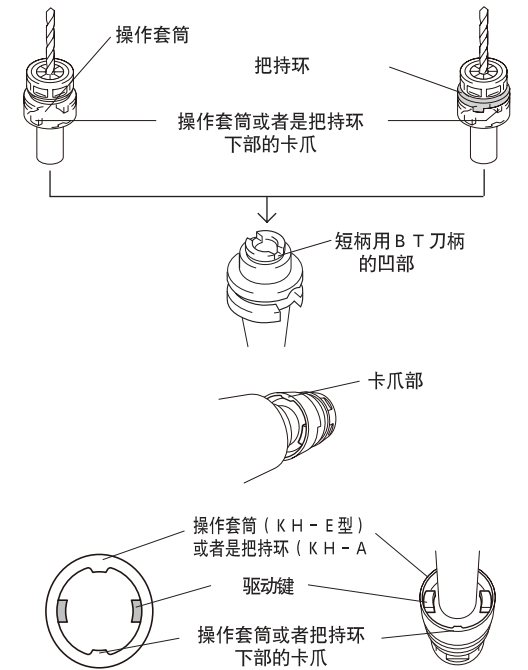


为了确认驱动键是否切实嵌入了短柄用BT刀柄的凹部，请握住卡帽，在确认了旋转方向被固定后，向上拉拔确认没有间隙。

#### KH-E, KH-EC1, KH-EC2, KH-A, KH-A-NL时

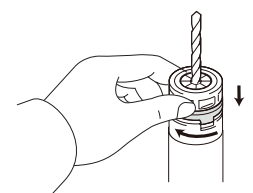
1. 将操作套筒（或者是把持环）的下部内侧的卡爪对准短柄用BT刀柄的凹部后装入。

❗ 请不要让驱动键卡爪猛烈撞击短柄用BT刀柄的端面。撞击可能造成内部零件不能正常动作，以至无法安装到短柄用BT刀柄上。



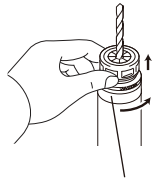
2. 一边按压短柄刀柄，一边旋转90度直到驱动键发出“咔嚓”一声并嵌入短柄用BT刀柄凹部。

为了确认驱动键是否切实嵌入了短柄用BT刀柄的凹部，请握住卡帽，在确认了旋转方向被固定后，向上拉拔确认没有大的间隙。

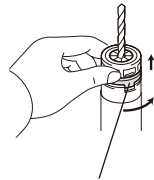


## スタブホルダの取り外し

1. 取り外すときは、オペレートスリーブ（またはドライブカラー）を引っ張りながら90°回転させ、スタブホルダがスタブホルダ用BTシャンクから外れたら抜き取ります。



オペレートスリーブ



ドライブカラー

## 注意事項

### KD/BTの場合

- 弊社製スタブホルダKD、KD-NLを取り付けられます。

### KHE-BTの場合

- 弊社製スタブホルダKH-E、KH-EC1、KH-EC2、KH-A、KH-A-NLを取り付けられます。  
(KHは取り付けられません。)

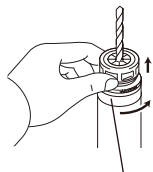
- KH-EC1、KH-EC2を使用するときは、別途弊社製クーラントピンKHEC-Pが必要です。

ただし、次のサイズのホルダではクーラントピンが取り付けられないため、使用できません。

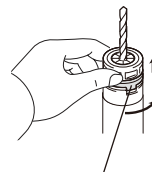
BT30-KH16E-75	BT40-KH28E-105
BT30-KH19E-75	BT40-KH35E-135
BT30-KH20E-75	BT40-KH36E-135
BT30-KH22E-90	BT50-KH48E-135
BT30-KH25E-105	BT50-KH48E-165
BT30-KH25E-120	
BT30-KH26E-105	
BT30-KH26E-120	

## Removing the Stub Holder

1. To remove the stub holder, rotate it by some 90 degrees with pulling force applied on the operating sleeve (or drive collar). When the stub holder is disengaged from the stub holder BT shank, pull it out.



Operate sleeve



Drive collar

## Notes

### For KD/BT

- Stub holders KD or KD-NL(manufactured by our company) can be attached.

### For KHE-BT

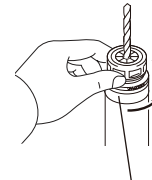
- Stub holders KH-E、KH-EC1、KH-EC2、KH-A、KH-A-NL(manufactured by our company) can be attached.  
(KH cannot be attached)
- When KH-EC1 or KH-EC2 and used, it is necessary to use coolant pin KH-EC-P(manufactured by our company).

The coolant pin cannot be attached to holders of the following sizes.

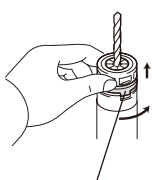
BT30-KH16E-75	BT40-KH28E-105
BT30-KH19E-75	BT40-KH35E-135
BT30-KH20E-75	BT40-KH36E-135
BT30-KH22E-90	BT50-KH48E-135
BT30-KH25E-105	BT50-KH48E-165
BT30-KH25E-120	
BT30-KH26E-105	
BT30-KH26E-120	

## 短刀柄的拆卸

1. 拆卸的时候，一边拉拔操作套筒（或者是把持环）一边旋转90度，短柄刀柄就可以从短柄用BT刀柄上取下。



操作套筒



驱动环

## 注意事項

### KD/BT时

- 适用于我公司的KD、KD-NL型短刀柄

### KHE-BT时

- 适用于我公司的KH-E、KH-EC1、KH-EC2、KH-A、KH-A-NL型短刀柄。（不能安装KH型）

- 适用KH-EC1、KH-EC2时，需要另外购买我公司的冷却销KHEC-P。

但是，下面的型号由于无法安装冷却销，所以不能使用。

BT30-KH16E-75	BT40-KH28E-105
BT30-KH19E-75	BT40-KH35E-135
BT30-KH20E-75	BT40-KH36E-135
BT30-KH22E-90	BT50-KH48E-135
BT30-KH25E-105	BT50-KH48E-165
BT30-KH25E-120	
BT30-KH26E-105	
BT30-KH26E-120	